



# Draaiboek Tiebreak Challenge

## Inhoud

1. Tiebreak Challenge .....	2
1.1. In het kort .....	2
1.2. Wedstrijdzaken tennis .....	2
1.3. Wedstrijdzaken padel .....	3
1.4. Bijzondere toernooibepaling.....	3
2. Format .....	4
2.1 Tiebreak toernooi .....	4
2.2 Next Gen toernooi .....	5
2.3 Toernooi op tijd .....	7
2.4 Klassiek toernooi.....	8
3. Hoe organiseer je een toernooi? .....	9

# 1. Tiebreak Challenge

## 1.1. In het kort

Ter ere van het 125-jarig jubileum organiseert de KNLTB in 2024 de Tiebreak Challenge: een uniek, groots, landelijk toernooi waaraan alle spelers van alle tennis- en padelclubs in Nederland kunnen deelnemen. Leuk dat jullie hieraan meedoen!

De voorrondes worden (bij voorkeur) op zondag 28 april gespeeld op de eigen club, waarbij spelers van alle leeftijden en niveaus met én door elkaar heen spelen met een gelijke kans op een ticket voor de finaledag. De finalewedstrijden vinden plaats op Libéma Open in Rosmalen. Daar wil toch iedereen een keer spelen?

Als organisatie bepaal je zelf welk toernooiformat het beste past bij een dagtoernooi op jouw club. Belangrijk is dat er uiteindelijk één winnend tennis- en/of padelkoppel over blijft, dat zich plaatst voor de landelijke finaledag op zondag 16 juni met winnaars van alle clubs uit heel Nederland. De voorrondes mogen ook gespeeld worden op een andere dag dan 28 april. Belangrijk is wel dat er gespeeld wordt vóór 31 mei. Alle clubs moeten uiterlijk 1 juni de winnaars doorgeven aan de KNLTB.

## 1.2. Wedstrijdzaken tennis

Eén van de mogelijkheden om het dagtoernooi te organiseren is de Tiebreak Challenge. Mannen en vrouwen spelen hierbij door elkaar heen. Ook alle speelsterktes spelen door elkaar heen. Om dit zo eerlijk mogelijk te maken is onderstaande tabel gemaakt.

*Voorbeeld: een koppel met speelsterkte 7 speelt tegen een koppel met speelsterkte 5. Het koppel met speelsterkte 7 begint de tiebreak met een 3-0 voorsprong.*

Een 3 en een 5 is samen gemiddeld een 4. Een 4 en 5 samen is gemiddeld een 4.5. Dit ronden we af naar een 5.

Bij een Tiebreak tot de 7 wordt de beginstand:

VS	1	2	3	4	5	6	7	8	9
1	0-0	0-1	0-3	0-5	0-5	0-6	0-6	0-6	0-6
2	1-0	0-0	0-1	0-3	0-5	0-5	0-6	0-6	0-6
3	3-0	1-0	0-0	0-1	0-3	0-5	0-5	0-6	0-6
4	5-0	3-0	1-0	0-0	0-1	0-3	0-5	0-5	0-6
5	5-0	5-0	3-0	1-0	0-0	0-1	0-3	0-5	0-5
6	6-0	5-0	5-0	3-0	1-0	0-0	0-1	0-3	0-5
7	6-0	6-0	5-0	5-0	3-0	1-0	0-0	0-1	0-3
8	6-0	6-0	6-0	5-0	5-0	3-0	1-0	0-0	0-1
9	6-0	6-0	6-0	6-0	5-0	5-0	3-0	1-0	0-0



In het volgende hoofdstuk zijn verschillende formats uitgewerkt. Dit helpt om te bepalen hoeveel spelers je als club maximaal kunt laten spelen en in welk format.

Tijdens de voorrondes kan ervoor gekozen worden om een apart toernooi te houden voor de Tenniskids (Rood, Oranje Groen). De jeugd die speelt met de gele bal kunnen mee spelen met de volwassenen. Op de finaledag wordt er uitsluitend met een gele bal gespeeld.

### 1.3. Wedstrijdzaken padel

Voor padel geldt dezelfde opzet als bij tennis. Als club kies je er zelf voor of je alleen tennis, alleen padel, of zowel tennis als padel organiseert.

### 1.4. Bijzondere toernooibepaling

*Voor clubs*

**Naast de bepalingen in het Toernooireglement 2024 zijn onderstaande regels van toepassing.**

1. De Tiebreak Challenge is een open toernooi waarbij er eerst op clubs wordt gespeeld en vervolgens de finaledag op het Libema Open in Rosmalen
2. Het toernooi wordt gespeeld op (Datum tussen 1 april en 31 mei). Op vereniging/centra (Naam)
3. Alleen leden van club (...)/ ook leden van andere clubs mogen meedoen aan het toernooi
4. Er worden dubbels gespeeld, waarbij mannen en vrouwen door elkaar heen spelen.
5. Er wordt gespeeld in een afvalschema/poule waarbij alle categorieën door elkaar heen spelen. Om dit zo eerlijk mogelijk te maken, is er een wisselende beginstand, dit ligt aan je eigen speelsterkte en die van je tegenstander. Dit is de stand waar de wedstrijden op zullen beginnen.
6. Er kan tot en met (Datum + tijd) ingeschreven worden via MijnKNLTB.
7. Spelers die hebben ingeschreven, maar van wie de inschrijving niet kon worden aanvaard, krijgen uiterlijk 3 dagen voor aanvang van het toernooi hier bericht van.
8. Het inschrijfgeld bedraagt (Bedrag keuze club) per deelnemer.
9. Het toernooi zal gespeeld worden op (Baansoort)
10. Er wordt gespeeld met (Balsoort)
11. Indien nodig worden partijen gespeeld bij kunstlicht.
12. Indien nodig worden partijen gespeeld op overdekte banen, overkapte banen en/of op banen met een andere toplaag zoals genoemd bij punt 9.
13. Alle partijen worden gespeeld om een gewonnen Tiebreak (tot de 7), op tijd, of in gehele sets
14. De partijen beginnen om (tijd).
15. Voor de KNLTB Tiebreak Challenge dien je zowel de voorronde op je eigen club als de finale dag (16 juni) beschikbaar te zijn.
16. Binnen 5 minuten na afroep door of namens de toernooileider dient een speler speelklaar op de baan dient te staan.
17. In het geval waarin het Toernooireglement en deze Bijzondere toernooibepalingen niet voorzien, beslist de toernooileider.
18. Het toernooi telt niet mee voor de DSS (rating)
19. Toernooileider: (Naam)



## 2. Format

Het 125 jaar KNLTB toernooi is een Tiebreak Challenge, maar verenigingen/centra mogen ervoor kiezen om tijdens de voorrondes een ander format te gebruiken. Het is belangrijk om als club goed na te denken over hoe je het toernooi kunt uitspelen bij een X aantal deelnemers. Hieronder worden 4 formats uitgewerkt.

*Als club ben je verantwoordelijk om de winnaar van het toernooi op een eerlijke manier aan te kunnen wijzen.*

### 2.1 Tiebreak toernooi

Bij een Tiebreak toernooi speel je tot de 7 met 2 punten verschil. Je kan er ook voor kiezen om tot de 10 te spelen (Super-Tiebreak). Op deze manier kunnen er zoveel mogelijk wedstrijden op één dag gespeeld worden, omdat jullie uiteindelijk tot 1 winnaar moeten komen. Hieronder is uitgewerkt hoeveel wedstrijden je kwijt kan met een Tiebreak toernooi:

#### Club heeft 10 banen

- Er wordt gespeeld van 12:00-17:00
- 10 minuten per wedstrijd
- Maximaal 30 rondes (= 6 rondes per uur, totaal 5 uur)
- 10 Banen
- Maximaal 300 wedstrijden

#### Club heeft 8 banen

- Er wordt gespeeld van 12:00-17:00
- 10 minuten per wedstrijd
- Maximaal 30 rondes
- 8 Banen
- Maximaal 240 wedstrijden

#### Club heeft 6 banen

- Er wordt gespeeld van 12:00-17:00
- 10 minuten per wedstrijd
- Maximaal 30 rondes
- 6 Banen
- Maximaal 180 wedstrijden

#### Club heeft 4 banen

- Er wordt gespeeld van 12:00-17:00
- 10 minuten per wedstrijd
- Maximaal 30 rondes
- 4 Banen



- Maximaal 120 wedstrijden

Je kan een Tiebreak toernooi spelen in een afvalschema of in Poules. Het voordeel van het spelen in Poules is dat iedereen meerdere wedstrijden speelt. Het voordeel van een afvalschema is dat je erg veel spelers kwijt kan. Dit kan bijvoorbeeld handig zijn wanneer je niet zoveel capaciteit hebt.

Bij een Tiebreak tot de 10 wordt de beginstand:

VS	1	2	3	4	5	6	7	8	9
1	0-0	0-2	0-4	0-6	0-7	0-8	0-8	0-9	0-9
2	2-0	0-0	0-2	0-4	0-6	0-7	0-8	0-9	0-9
3	4-0	2-0	0-0	0-2	0-4	0-6	0-7	0-8	0-9
4	6-0	4-0	2-0	0-0	0-2	0-4	0-6	0-7	0-8
5	7-0	6-0	4-0	2-0	0-0	0-2	0-4	0-6	0-7
6	8-0	7-0	6-0	4-0	2-0	0-0	0-2	0-4	0-6
7	8-0	8-0	7-0	6-0	4-0	2-0	0-0	0-2	0-4
8	9-0	9-0	8-0	7-0	6-0	4-0	2-0	0-0	0-2
9	9-0	9-0	9-0	8-0	7-0	6-0	4-0	2-0	0-0

Een Tiebreak duurt niet lang. We hebben hier gemiddeld 10 minuten per wedstrijd voor gerekend. Dit betekent ook dat spelers snel veel uitslagen hebben. Om te voorkomen dat het heel druk wordt aan de wedstrijdtafel, kunnen de volgende twee mogelijkheden helpen.

1. Er wordt gespeeld in poules  
Deel de poule in op 1 baan. Laat ze hier op de baan zelf via bijvoorbeeld een papiertje alle uitslagen op verzamelen. Zo weten de spelers waar ze moeten spelen, en krijgt de wedstrijdtafel alle uitslagen in 1 keer.
2. Er wordt gespeeld in afvalschema's  
Maak van tevoren alvast een banenschema met alle wedstrijden gepland. De uitslagen kunnen per baan worden verzameld. De speler hoeft dan alleen zijn/haar naam op te schrijven en de stand. Hierdoor weten de spelers naar welke baan ze moeten voor de volgende wedstrijd en kan de wedstrijdleiding aan het einde alle standen per baan ophalen.

## 2.2 Next Gen toernooi

Je kan er ook voor kiezen om volgens het NextGen principe te spelen:

- 2 gewonnen set
- 4 games per set
- Een tiebreak bij een 3-3 stand
- Beslissend Punt Systeem (BPS)
- Doorspelen bij netservice. Dit betekent dat als een geserveerde bal de netband raakt, en in is, er doorgespeeld dient te worden
- 5 minuten inspelen



De wedstrijden duren minder lang en kan je dus meer spelers laten spelen. In plaats van 1,5 uur per wedstrijd kan je prima een uur voor een wedstrijd rekenen. Het aantal wedstrijden zijn dan:

Club heeft 10 banen

- Er wordt gespeeld van 10:00-17:00
- 1 uur per wedstrijd
- Maximaal 7 rondes (= 1 ronde per uur, totaal 7 uur)
- 10 Banen
- Maximaal 70 wedstrijden

Club heeft 8 banen

- Er wordt gespeeld van 10:00-17:00
- 1 uur per wedstrijd
- Maximaal 7 rondes
- 8 Banen
- Maximaal 56 wedstrijden

Club heeft 6 banen

- Er wordt gespeeld van 10:00-17:00
- 1 uur per wedstrijd
- Maximaal 7 rondes
- 6 Banen
- Maximaal 42 wedstrijden

Club heeft 4 banen

- Er wordt gespeeld van 10:00-17:00
- 1 uur per wedstrijd
- Maximaal 7 rondes
- 4 Banen
- Maximaal 28 wedstrijden

Je kan er ook voor kiezen om te spelen in een uitspeelschema. Hier speel je ook voor de plek 3, 4, 5, 6, 7 en 8. Kijk als voorbeeld hoe dit bij de PJK wordt gedaan:

<https://mijnknltb.toernooi.nl/sport/tournament/draw?id=9924FB33-DE0E-455C-9BDC-10C013E8656D&draw=6>

Bij een toernooi met games wordt de beginstand van iedere game:

VS	1	2	3	4	5	6	7	8	9
1	0-0	0-15	0-30	0-40	0-40	0-40	0-40	0-40	0-40
2	15-0	0-0	0-15	0-30	0-40	0-40	0-40	0-40	0-40
3	30-0	15-0	0-0	0-15	0-30	0-40	0-40	0-40	0-40
4	40-0	30-0	15-0	0-0	0-15	0-30	0-40	0-40	0-40





5	40-0	40-0	30-0	15-0	0-0	0-15	0-30	0-40	0-40
6	40-0	40-0	40-0	30-0	15-0	0-0	0-15	0-30	0-40
7	40-0	40-0	40-0	40-0	30-0	15-0	0-0	0-15	0-30
8	40-0	40-0	40-0	40-0	40-0	30-0	15-0	0-0	0-15
9	40-0	40-0	40-0	40-0	40-0	40-0	30-0	15-0	0-0

### 2.3 Toernooi op tijd

Een toernooiorganisatie heeft de mogelijkheid om een toernooi te spelen op tijd in plaats van om twee gewonnen sets. Je kan hierbij bepalen hoelang 1 wedstrijd duurt.

Het is fijn voor de spelers om een duidelijk start- en eindsignaal zijn voor de partij, zodat de deelnemers weten wanneer ze moeten starten en wanneer de partij geëindigd is.

Bij een toernooi op tijd wordt er doorgeteld in games. De deelnemer met het meeste aantal games is de winnaar van de partij. De toernooiorganisatie kan bepalen hoe een winnaar wordt aangemerkt bij een gelijkspel in een afvalschema. De toernooileider heeft de volgende opties:

- a. Het spelen van een beslissend punt;
- b. Het afspelen van de game;
- c. Het spelen van een beslissende wedstrijd tiebreak van 7 of 10 punten.

Als er in poules gespeeld wordt, is een gelijkspel wel mogelijk.

Een deelnemer kan per partij in een poule de volgende punten ontvangen:

- a. Bij winst ontvangt de deelnemer 2 punten;
- b. Bij een gelijkspel ontvangt de deelnemer 1 punt;
- c. Bij verlies ontvangt de deelnemer 0 punten.

De deelnemer met de meeste punten is de winnaar van de poule. Als twee of meerdere deelnemers op een gelijk aantal punten eindigen, wordt de volgorde bepaald aan de hand van de volgende drie stappen:

Stap 1: het onderlinge resultaat van de deelnemers met een gelijk aantal punten;

Stap 2: als dit geen uitsluitel geeft, wordt er gekeken naar het game percentage van de deelnemers met een gelijk aantal punten (het percentage gewonnen games ten opzichte van het totaal aantal gespeelde games);

Stap 3: als dit geen uitsluitel geeft, wordt er gekeken naar het onderlinge resultaat van de deelnemers met het gelijke game percentage.

Een gediskwalificeerde deelnemer eindigt automatisch op de laatste plaats in de poule. Dit geldt ook voor een deelnemer die een opgave of een walk-over geeft. Voor het bepalen van de eindstand in de poule worden de gespeelde partijen tegen deze deelnemer niet meegenomen.

De voordelen van een toernooi op tijd is dat je niet voor verrassingen komt te staan. Je weet precies hoelang een wedstrijd gaat duren en je zal geen last hebben van uitloop.



#### **2.4 Klassiek toernooi**

Een andere optie is een klassiek toernooi. Dit betekent spelen tot 2 gewonnen sets. Let op: dit betekent dat je op een dagtoernooi misschien niet zoveel spelers kwijt kan. Uiteraard wanneer er niet zoveel leden meedoen kan dit een prima optie zijn.

Mocht je als toernooiorganisatie een ander leuk format hebben, mogen jullie deze ook toepassen. Zie hieronder nog een link naar leuke toernooi formats:

<https://www.centrecourt.nl/media/l3zngssj/toernooivormen.pdf?ts=637279977139000000>

Let wel op dat jullie uiteindelijk 1 duo als winnaar over moeten houden.





### 3. Hoe organiseer je een toernooi?

Als club bieden we jullie twee platformen aan om de voorrondes te spelen. Optie 1 is via de toernooiplanner. Optie 2 is via de Match app. Hieronder zijn kort de voordelen per platform toegelicht.

MijnKNLTB	Match
Spelers schrijven in via MijnKNLTB	Spelers schrijven in via de Match-App
Makkelijk schema's aanmaken en loten in de toernooiplanner	Makkelijk indelen als Admin
Last minute spelers toevoegen/verwijderen	Spelers voeren zelf de scores in in de Match-app
Indelen kan op basis van de actuele rating	Last minute spelers toevoegen/verwijderen
Banen kunnen toegewezen worden aan de wedstrijden	Communiceren met deelnemers via de app
De toernooien zijn makkelijk te vinden via MijnKNLTB	Gratis Match uitproberen als je dit als Club nog niet gebruikt

Als vereniging/centra kan je aan de KNLTB je voorkeur doorgeven. Dit kan via: [wedstrijdtennis@knlb.nl](mailto:wedstrijdtennis@knlb.nl)

Hieronder wordt verder toegelicht hoe het werkt via MijnKNLTB. We sturen apart een presentatie met hoe alles werkt in de Match App.

#### Open de inschrijving!

In de maanden april en mei start jullie Tiebreak Challenge toernooi. Hier wil je als club natuurlijk zo'n groot mogelijk feest van maken. We geven je een aantal tips over de organisatie.

Allereerst kan de toernooileider van je club je hierbij helpen. Maak samen met een groepje vrijwilligers een toernooicommissie. Vervolgens kunnen jullie de volgende zaken bespreken:

- Welk format willen/ kunnen we gebruiken?
- Hoeveel leden kunnen we maximaal laten meedoen aan deze dag?
- Betrek de bar bij het idee, zij hebben door een grotere drukte misschien extra barmedewerkers nodig of kunnen zorgen voor lekkere hapjes/drankjes
- Vraag aan sponsors of zij eventueel nog wat kunnen betekenen (denk aan een loterij of leuke aankleding)
- Bedenk alvast hoe jullie het park kunnen aankleden
- Zijn er misschien leuke side events die jullie kunnen organiseren?

Als club ontvang je van ons een toernooi die je kan inladen in de Tennis Toernooiplanner. Dit is een back-up bestand. Deze kan je downloaden. Wanneer je de toernooiplanner opent kan je linksboven op toernooi klikken en vervolgens op restore. Hier kan je het gedownloadte bestand aanklikken.



Onderdeel aanmaken:

Klik linksboven op toernooi en vervolgens op eigenschappen. Hier kies je voor 'toevoegen'. Vul vervolgens de onderstaande gegevens in.

Naam onderdeel: 125 jaar KNLTB

Geslacht: Elk geslacht

Type: Dubbel

Sterkte: Geen sterkte

1. De bijzondere toernooibepalingen worden automatisch ingeladen. Als toernooileider hoef je enkel de ontbrekende velden aan te vullen via 'Internet' -> 'Publiceren' -> tabblad 'Reglementen'.
2. Vul de toernooi eigenschappen aan (zoals contactgegevens, aantal banen en speeltijden) via 'Toernooi' -> 'Eigenschappen'.
3. Bepaal de inschrijfdeadline, eventueel de betaalmethode en open de inschrijving via 'Internet' -> 'Publiceren'

**Let op:** Je kan de toernooiplanner downloaden op [toernooi.nl](http://toernooi.nl)

Je hebt hiervoor een licentie nodig. Deze kan je eventueel opvragen bij de voorzitter of toernooileider van jouw club.

**Let op:** Verstuur de uitslagen na afloop van het toernooi niet op naar de KNLTB, omdat het niet meetelt voor DSS/rating.

Voor vragen kan je op werkdagen van 9:00-17:00 bellen naar 088 130 2600 of mailen naar [wedstrijdtennis@knlb.nl](mailto:wedstrijdtennis@knlb.nl)



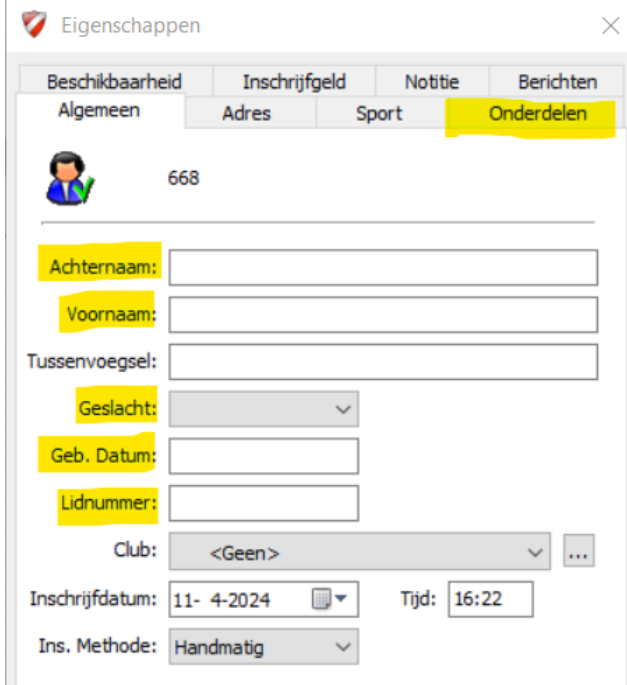
## 4. Tennis Toernooiplanner

De toernooileiders krijgen van ons 10 dagen voorafgaand van hun toernooi een toernooibestand met alle inschrijvingen. De inschrijvingen zijn verder dan ook gesloten.


Willen er toch nog spelers meedoen aan jullie toernooi, en jullie hebben hier ruimte voor. Geen probleem! Je kan de spelers handmatig nog toevoegen. Dit doe je door jullie toernooibestand te openen. Hier kies je voor 'Speler'



Je krijgt dan de optie voor speler toevoegen. Hier kom je bij de eigenschappen. Het is belangrijk om in ieder geval de naam, het geslacht, de geboorte datum en het lidnummer in te voeren. Ook kan je de speler bij onderdelen alvast bij het juiste onderdeel plaatsen.



Beschikbaarheid	Inschrijfgeld	Notitie	Berichten
Algemeen	Adres	Sport	Onderdelen

 668

Achternaam:

Voornaam:

Tussenvoegsel:

Geslacht:

Geb. Datum:

Lidnummer:

Club:

Inschrijfdatum:  Tijd:

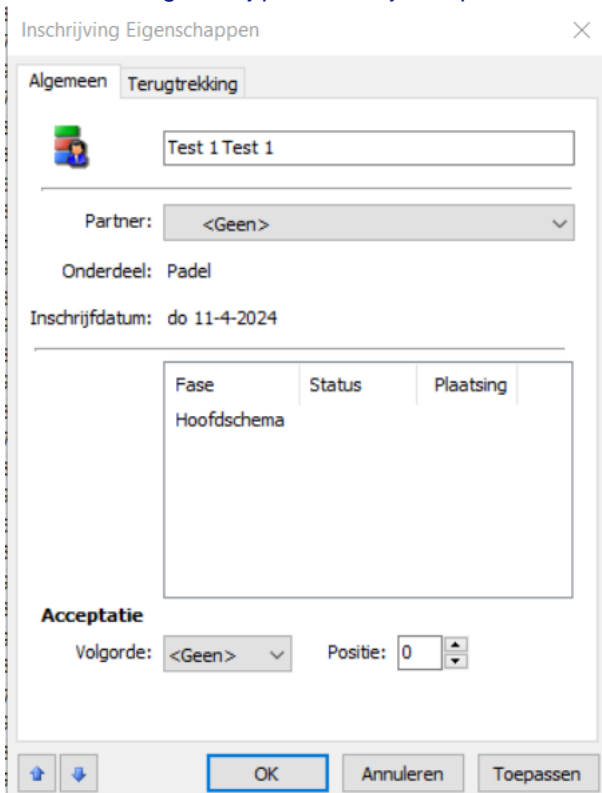
Ins. Methode:

De speler komt dan automatisch te staan bij het onderdeel onder indeling.





Je kan het dubbelmaatje vervolgens op dezelfde manier toevoegen. Deze kan je aan elkaar koppelen door bij indeling de speler op te zoeken en hier met je muis dubbel op te klikken. Je kan vervolgens bij partner de juiste persoon kiezen met wie deze speler speelt.



Voor overige stappen in de tennistoernooiplanner, verwijzen we je graag naar [toernooi.nl](http://toernooi.nl)





**Schema's aanmaken** <https://www.toernooi.nl/product/article.aspx?s=2&id=176F7FB3-5FF2-428B-BE8F-5631597718FD>

**Loting** <https://www.toernooi.nl/product/article.aspx?s=2&id=A81A90CA-9C75-4689-AE5F-20E86D94BE15>

**Plannen** <https://www.toernooi.nl/product/article.aspx?s=2&id=06F82671-66A7-46B6-B235-E39E59169221>

